

ICS 03.080.01

A 20

CADA

# 团体标准

T/CADA XXXX-20XX

代替T/CADA 5011-2018

## 二手商用车鉴定评估技术规范

Technical specification of used commercial vehicle appraisal and evaluation

20XX-XX-XX 发布

20XX 年 XX 月 XX 日实施

中国汽车流通协会 发布



# 目 次

前 言.....	II
引 言.....	III
1 范围.....	1
2 规范性引用文件.....	1
3 术语和定义.....	1
4 二手商用车鉴定评估机构条件和要求.....	3
5 二手商用车鉴定评估.....	4
6 车辆技术状况鉴定相关要求.....	12
附录 A（资料性附录）二手商用车技术状况表（示范文本）.....	20
附录 B（资料性附录）二手商用车技术状况鉴定作业表（示范文本）.....	21
附录 C（资料性附录）二手商用车鉴定评估委托书（示范文本）.....	24
附录 D（资料性附录）二手商用车鉴定评估报告（示范文本）.....	25
参考文献.....	27

## 前 言

本文件对T/CADA 5011-2018《二手商用车鉴定评估技术规范 载货车》的修订。本文件依据GB/T 1.1—20XX《标准化工作导则 第1部分：标准化文件的结构和起草规则》和GB/T 13016—2018《标准体系构建原则和要求》的规定编制。

本文件与 T/CADA 5011-2018 相比，主要变化如下：

——修改了标准名称，由原来的《二手商用车鉴定评估技术规范 载货车 》变更为《二手商用车鉴定评估技术规范》；

——修改了标准的适用范围，在原来载货车的基础上，增加了大型、中型、轻型、微型客车，从而适用于所有商用车；

——第3章术语定义，增加了客车的相关内容；

——修改了5.10.3重置成本法计算车辆价值公式。

本文件由中国汽车流通协会提出。

本文件由中国汽车流通协会归口。

本文件起草单位：江淮汽车股份有限公司、北汽福田汽车股份有限公司、北京福田戴姆勒汽车有限公司、东风商用车有限公司、陕西汽车集团有限责任公司、中国重型汽车集团有限公司、山东广安车联科技股份有限公司、苏州清研车联教育科技有限公司、北京卡车之家信息技术股份有限公司、中汽昆仑（北京）商用车科技研究院。

本文件主要起草人：肖政三、罗磊、王东兵、赵旭日、高利、钟渭平、张伟、刘岸平、何兆广、房国庆、方吉、黄琴、薛文祥、祭军、丁小康、刘正涛、杨世娟、李建军、刘培民、余才荣、代勇、赵春丽、郑惠。

## 引 言

二手商用车鉴定评估的标准化是推进我国二手商用车行业建立最佳秩序、促进行业共同效益而开展的制订并应用标准的基础性活动，是保障我国二手商用车行业实现可持续性发展的重要手段。中国汽车流通协会牵头起草的《二手商用车鉴定评估技术规范》是为了解决国内二手商用车流通领域中无专业标准、无专业方法、无专业评估师等问题，将为国有资产处置、交通运输管理、商用车资产评估、以旧换新、二手商用车交易、司法拍卖、二手商用车经纪、大型运输企业的车辆处置、保险理赔估值等领域提供合法、科学、有效的工具和方法。

二手商用车鉴定评估车型分为载货车和客车两大类，同时根据载重将载货车分为重型载货车、中型载货车、轻型载货车、微型载货车；客车分为大型客车、中型客车、轻型客车、微型客车。

本文件适用于二手商用车的鉴定评估与及相关业务流程管理，其他类型车辆的鉴定评估及相关业务流程管理行为可以参考使用。



# 二手商用车鉴定评估技术规范

## 1 范围

本文件规定了二手商用车鉴定评估的术语和定义、二手商用车鉴定评估机构条件和要求、二手商用车鉴定评估程序、车辆技术状况鉴定相关要求等。

本文件适用于二手商用车的鉴定评估与管理，其他车辆鉴定评估行为可以参考使用。

## 2 规范性引用文件

下列文件对于本文件的应用是必不可少的。凡是注日期的引用文件，仅注日期的版本适用于本文件。凡是不注日期的引用文件，其最新版本（包括所有的修改单）适用于本文件。

GB 1589-2016 汽车、挂车及汽车列车外廓尺寸、轴荷及质量限值

GB/T 3730.1-2001 汽车和挂车类型的术语和定义

GB/T 15089-2001 机动车辆及挂车分类

GB 7258-2017 机动车运行安全技术条件

GB 9744-2015 载重汽车轮胎

GA 802-2014 机动车类型 术语和定义

## 3 术语和定义

下列术语和定义适用于本文件。

### 3.1

**商用车 commercial vehicle**

在设计和技术特性上用于运送人员和货物的汽车，并且可以牵引挂车。乘用车不包括在内。包括 GB/T 3730.1-2001 《汽车和挂车类型的术语和定义》中表 2、表 3、表 4、表 5 所列的车辆；GB/T 15089-2001 《机动车辆及挂车分类》中的 M2 类、M3 类、N 类、O 类车辆。

### 3.2

**二手商用车 used commercial vehicle**

从办理完注册登记手续之日起，至达到国家强制报废标准之前进行交易的商用车。

### 3.3

**二手货车 used goods vehicle**

从办理完毕注册登记手续，至达到国家强制报废标准之前进行交易的载货车，货车包括 GB/T 3730.1-2001 《汽车和挂车类型的术语和定义》表 1、表 2 的货车及半挂牵引车。

### 3.4

**二手客车 used coach**

从办理完毕注册登记手续，至达到国家强制报废标准之前进行交易的客车，客车包括 GB 1589-2016 表 2 的客车。

### 3.5

**事故车 accident vehicle**

经严重撞击、泡水、火烧等，即使修复但仍存在安全隐患的车辆的总称。

3.6

**严重故障车** a vehicle with seriously unfixed mechanical or electrical malfunction  
存在严重的待解决故障，必须经过专业评估机构或委托专业修理企业参与评估或实施维修的车辆。

3.7

**骨架损伤车** a vehicle with main-frame damage  
因交通事故等原因造成车体骨架部位损伤（不影响车辆性能的轻微损伤除外）的车辆。

3.8

**重型货车** heavy duty vehicle  
总质量大于等于 12000kg 的载货汽车<sup>[2]</sup>。

3.9

**中型货车** medium duty vehicle  
车长大于等于 6000mm 或者总质量大于等于 4500kg 且小于 12000kg 的载货汽车，但不包括低速货车<sup>[2]</sup>。

3.10

**轻型货车** light duty vehicle  
车长小于 6000mm 且总质量小于 4500kg 的载货汽车，但不包括微型载货车、三轮汽车和低速货车<sup>[2]</sup>。

3.11

**微型货车** mini-truck  
车长小于等于 3500mm 且总质量小于等于 1800kg 的载货汽车，但不包括三轮汽车和低速货车<sup>[2]</sup>。

3.12

**大型客车** large passenger vehicle  
大型客车是指车长大于等于 6000mm 或者乘坐人数大于等于 20 人的载客汽车<sup>[2]</sup>。

3.13

**中型客车** medium passenger vehicle  
中型客车是指车长小于等于 6000mm 且乘坐人数大于等于 10 及小于等于 19 的载客汽车<sup>[2]</sup>。

3.14

**轻型客车** light bus&coach  
轻型客车是指车长小于等于 6000mm 且乘坐人数小于等于 9 的载客汽车，但不包括微型载客汽车<sup>[2]</sup>。

3.15

**微型客车** minibus  
微型客车是指车长小于等于 3500mm 且发动机气缸总排量小于等于 1000mL 的载客汽车<sup>[2]</sup>。

3.16

**上装** special loading equipment  
安装在汽车非完整车辆上，直接用于专用或专项作业的装置。

3.17

**二手商用车鉴定评估** used commercial vehicle appraisal and estimation  
对二手商用车进行技术状况检测、鉴定，并确定其某一时点价值的过程。

3.12.1



**二手商用车技术状况鉴定** **technical condition appraisal of used commercial vehicle**  
对二手商用车的技术状况进行缺陷描述、等级评定的工作过程。

### 3.12.2

**二手商用车价值评估** **used commercial vehicle valuation**

根据二手商用车技术状况鉴定结果和鉴定评估目的，对目标车辆价值进行评估。价值评估方法主要包括现行市价法、重置成本法。本文件中只针对车辆本身的价值评估，不考虑车辆过户相关成本，如交易税金、手续费等。

#### 3.12.2.1.

**现行市价法** **current market price method**

根据车辆技术状况，按照市场现行价格计算出评估对象价值的方法。

#### 3.12.2.2.

**重置成本法** **replacement cost method**

按照相同车型的市场现行价格重新购置一个全新状态的评估对象，用所需的全部成本减去评估对象的实体性、功能性和经济性贬值后的差额，以其作为评估对象现时价值的方法。

### 3.18

**二手商用车鉴定评估机构** **used commercial vehicle appraisal and estimation organization**

从事二手商用车鉴定评估经营活动的第三方服务机构。

### 3.19

**二手商用车鉴定评估师** **used commercial vehicle appraiser**

依本办法取得二手商用车鉴定评估师岗位技能水平认证的人员，分为初级、中级和高级三个级别。

## 4 设立二手商用车鉴定评估机构的要求

### 4.1 注册登记

4.1.1 设立二手商用车鉴定评估机构，应当向工商行政管理部门申请办理登记。二手商用车评估机构可根据实际业务开展需要，向相关管理部门进行备案。

4.1.2 从事二手商用车鉴定评估业务的机构必须遵守国家有关法律、法规及行业规范，客观公正地开展二手商用车鉴定评估业务。

4.1.3 二手商用车评估机构应当依法采用合伙或者公司形式，聘用评估专业人员开展评估业务。二手商用车评估机构应当具有与经营规模和评估机构类别相适应数量的二手商用车鉴定评估师。

4.1.4 合伙形式的二手商用车评估机构，应当有两名以上二手商用车鉴定评估师；其合伙人三分之二以上应当是具有三年以上从业经历且最近三年内未受停止从业处罚的二手商用车鉴定评估师。

4.1.5 公司形式的二手商用车评估机构，应当有八名以上二手商用车鉴定评估师和两名以

上股东，其中三分之二以上股东应当是具有三年以上从业经历且最近三年内未受停止从业处罚的二手商用车鉴定评估师。

4.1.6 二手商用车评估机构的合伙人或者股东为两名的，两名合伙人或者股东都应当是具有三年以上从业经历且最近三年内未受停止从业处罚的二手商用车鉴定评估师。

## 4.2 经营场所

4.2.1 有固定的经营场所，并应具备开展适合评估活动的有效经营面积。

4.2.2 经营场所交通便利，商用车可以在工作时间内正常通行，有便利的试车条件。

## 4.3 设施设备

4.3.1 具备与评估车型相适应的检修设施。

4.3.2 具备与评估车型相适应的通用或专用车辆检测和故障诊断设备。

4.3.3 车辆结构尺寸检测、外观缺陷测量工具。

4.3.4 具备照明工具、拍照设备、螺丝刀、扳手等常用设备或工具。

## 4.4 经营管理

4.4.1 在经营场所明显位置悬挂国家有关部门颁发的营业执照等证照，张贴二手商用车鉴定评估流程和收费标准。

4.4.2 开展二手商用车鉴定评估活动应坚持客观、独立、公正、科学的原则，按照独立性原则，回避与本机构、评估人有关联的当事人委托的鉴定评估业务。

4.4.3 建立内部培训管理制度，对评估人员加强管理，定期培训，监督工作质量，保证鉴定评估工作流程规范，评估结果科学严谨。

4.4.4 建立和完善二手商用车鉴定评估档案制度，根据国家规定及评估对象保密要求，合理确定适宜的建档内容、档案查阅范围和保管期限，通常应不少于5年。

## 4.6 其他

4.6.1 具备电脑硬件、软件等办公设施。

4.6.2 具备符合国家有关规定的消防、安全和环保设施。

4.6.3 二手商用车鉴定评估机构应对所用设备的适用性和校准状态负责，无论设备是否为鉴定评估机构拥有，均应由鉴定评估机构独立承担责任。

# 5 二手商用车鉴定评估

## 5.1 鉴定评估作业流程

二手商用车鉴定评估机构开展鉴定评估经营活动，按图1所示流程作业，并参照附录A填写《二手商用车技术状况表》和附录B填写《二手商用车技术评估作业表》。二手商用车经营、拍卖、经纪等企业开展业务涉及二手商用车鉴定评估活动的，参照图1有关内容和顺序作业，

并参照附录 A 填写《二手商用车技术状况表》。

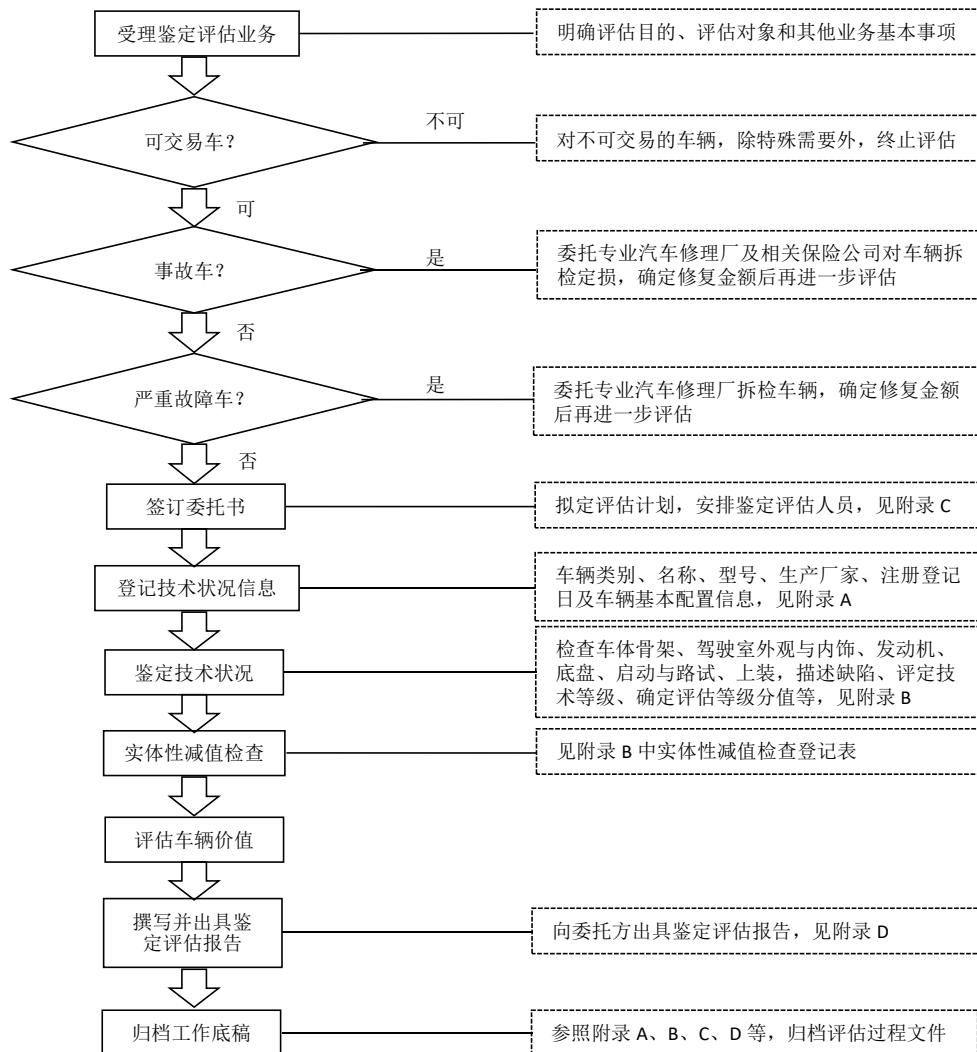


图 1 二手商用车鉴定评估作业流程

## 5.2 受理鉴定评估业务

了解委托方及其车辆的基本状况，明确委托方要求，主要包括委托方要求的评估目的、评估基准日、期望完成评估的时间等。

## 5.3 查验可交易车辆

5.3.1 查验机动车登记证书、行驶证、车辆技术档案、有效机动车安全技术检验合格标志、车辆购置税完税证明、机动车交通事故责任强制保险单等法定证明，凭证是否齐全，并按照表 1 检查所列项目是否全部判定为“否”。

表 1 可交易车辆判别表

序号	检查项目	是 (Y)	否 (N)
----	------	-------	-------

1	达到国家强制报废标准及国家规定禁止交易的限制		
2	发动机号与机动车登记证书登记号码不一致（或无合法手续），且有凿改痕迹		
3	车辆识别代号或车架号码与机动车登记证书登记号码不一致（或无合法手续），且有凿改痕迹		
4	无合法、真实的车辆法定证明，或有涂改痕迹		
5	为法律法规禁止交易的车辆		

5.3.2 如发现上述法定证明、凭证不全或表 1 检查项目任何一项判别为“是”的车辆，应告知委托方，终止受理评估委托，不再进行技术鉴定和价值评估（司法机关委托等特殊要求的除外）。

#### 5.4 判别事故车

5.4.1 使用车辆结构尺寸检测工具或设备检测车体左右对称性，检测车体结构部件。

5.4.2 按照表 2 要求检查驾驶室和底盘的损伤情况，判别车辆是否发生过严重撞击、泡水、火烧的事故，且仍存在安全隐患。

5.4.3 当表 2 中任何一个检查项目存在缺陷时（选择“是”），则该车即视作存在安全隐患，判别为事故车。事故车应交专业汽车维修企业及相关保险公司对车辆拆检定损，确定修复金额后再进一步评估。

表 2 事故车判断表

序号	检查项目	是 (Y)	否 (N)
1	驾驶室存在严重开裂、变形，驾驶室加强梁受损		
2	发动机、变速器有移位、破损		
3	车体存在倾斜现象		
4	车桥存在移位现象		
5	骨架存在开裂或变形		
6	有其他事故缺陷		

#### 5.5 判别严重故障车

当表 3 中任何一个检查项目存在缺陷时（选择“是”），则该车即视作严重故障车。严重故障车应交专业汽车修理厂对故障车辆进行拆检，确定修复金额后再进一步评估。

表 3 严重故障车判断表

序号	检查项目	是 (Y)	否 (N)
1	驾驶室翻转装置失效		
2	发动机机体有严重漏油、漏水、漏气现象或机油有冷却液混入		
3	仪表指示异常（包括水温、油压、气压等）或有故障报警		
4	制动系统异常或制动跑偏		
5	行驶中存在严重抖动或严重跑偏		
6	有其他严重故障		

## 5.6 签订委托书

对相关证照齐全、表 1、表 2、表 3 检查项目全部判别为“否”的，或者司法机关委托等特殊要求的车辆，参照附录 C 签署《二手商用车鉴定评估委托书》。

## 5.7 登记车辆技术状况信息

5.7.1 参照附录 A 登记车辆基本情况信息，包括车辆类别、名称、型号、生产厂家、注册登记日期、表征行驶里程等。如果表征行驶里程与实际车况明显不符，应在《二手商用车技术状况表》（参照附录 A）或《二手商用车鉴定评估报告》（参照附录 D）中推定里程栏填写，及在技术缺陷描述栏予以说明。

5.7.2 参照附录 A 登记车辆重要配置信息，包括各驾驶室、发动机、底盘、电器、上装等。

## 5.8 鉴定车辆技术状况

5.8.1 检查车辆驾驶室骨架、底盘骨架，进行骨架损伤评价并计算骨架系数。

5.8.2 按照车辆驾驶室外观与内饰、发动机、底盘、启动与路试、上装共 5 个技术鉴定项目，如表 4 所示根据每个项目的评估内容的价值比重，设置不同的项目最高评估分值，每个项目又按 20%的级差分为 5 个评价等级，从高到低依次为一、二、三、四、五。按该表内容顺序检查车辆技术状况，分项目确定车辆技术状况评估分值。

表 4 技术鉴定项目及评估分值表

评估等级	技术鉴定项目及评估分值				
	驾驶室外观与内饰	发动机	底盘	启动与路试	上装
一	25	20	20	35	按表 5 计算所得
二	20	16	16	28	
三	15	12	12	21	
四	10	8	8	14	
五	5	4	4	7	

5.8.3 在表 4 中，除上装项目外，其他四个项目最高分合计为 100，上装最高评估分值根据车辆结构类型的不同设置不同的分值，如表 5 所示。

表 5 不同车型上装分值设置表

车辆结构类型	评价项目	
	需要独立评估的上装 评估最高分值	除上装外其他项目分值合 计
半挂牵引车	—	100
普通货车、厢式货车、仓栅式货车、封闭货车、平板货车、车辆运输车及普通型客车，上装与驾驶室外观合并评估		100
其他载货车及其他专用客车	上装占整车价值的比例×100	100

5.8.4 根据表 4 辅助技术鉴定项目及评估分值表，按第 6 章确定各技术鉴定项目的评估得分。

鉴定总分为各个项目的评估得分累加，即：

$$\text{鉴定总分}(X) = \sum \text{评估得分}$$

5.8.5 根据鉴定总分，计算车辆技术状况综合评估分值，即：

技术综合评分 ( $X_e$ ) = 鉴定总分 ( $X$ ) × 骨架系数 × 100 / (100 + 上装最高分值) (骨架系数参见表 15)

根据技术综合评分，按表 6 确定车辆对应的技术状况等级，从高到低依次为：一级、二级、三级、四级。按 5.10.3 中的公式 (8) 计算技术成新率。

表 6 车辆技术状况等级与技术综合评分对应表

技术状况等级	分值区间
一级	技术综合评分 ≥ 90
二级	60 ≤ 技术综合评分 < 90
三级	40 ≤ 技术综合评分 < 60
四级	20 ≤ 技术综合评分 < 40
五级	技术综合评分 < 20

## 5.9 实体性减值检查

车辆技术状况鉴定中，如车辆部件出现缺少（或增加）、损坏（必须进行更换处理）的情况，且价值较大，直接登记在《实体性减值检查登记表》表中（参照附录 B）进行登记，不再另行减值。减值价值参考当前市场情况酌情计价（包括全部修复费用），汇总计算实体性减值。

## 5.10 车辆价值评估

### 5.10.1 估值方法选用原则

- 一般情况下，推荐选用现行市价法；在无参照物、无法使用现行市价法的情况下，选用重置成本法；
- 根据车辆有关情况，确立估值方法，并对车辆价值进行评估。

### 5.10.2 现行市价法的运用方法

- 评估价值为相同车型、配置和相同技术状况鉴定检测分值的车辆近期的交易价格；
- 如无参照，可从本区域近期的交易记录中调取相同车型、相近分值，或从相邻区域的成交记录中调取相同车型、相近分值的成交价格，并结合车辆技术状况鉴定分值加以修正。

### 5.10.3 重置成本法计算车辆评估价值：

- 当无任何参照体时使用重置成本法，二手商用车评估价值见公式 (1)。

$$W = (R - C_v) \times (y \times \alpha + t \times \beta + p \times \delta) \times \gamma \dots \dots \dots (1)$$

式中：

$W$ ——评估价值；

$R$ ——更新重置成本，是在评估基准日购置相同型号、相同配置新车的成本；

$C_v$  (*Component evaluation value*) ——实体性减值，包括更换零部件或恢复功能必须花费的材料费和工时费等；

$y$ ——年限成新率；

$t$ ——技术成新率；

$p$ ——里程成新率（当车辆使用强度大，累计行驶里程数超过年平均行驶里程数时，需要计算行驶里程成新率）；

$\alpha$ ——年限成新率系数；

$\beta$ ——技术成新率系数；

$\delta$ ——里程成新率系数；

其中 $\alpha+\beta+\delta=1$ ；

$\gamma$ ——调整系数，根据评估区域市场影响、品牌影响、使用状况影响等差异情况适当调整评估价值，弥补技术鉴定没法全面反映车辆实际价值的不足；调整系数计算表见表7所示。

表7 调整系数计算表

调整系数 $\gamma = \text{区域市场影响} \times 20\% + \text{品牌影响} \times 30\% + \text{使用状况影响} \times 50\%$		
影响项目	系数取值	备注
区域市场影响	0.90-1.00	主要是指车辆在某区域保有量、环保要求、营销宣传、服务保障能力等形成的口碑，对二手车成交价格产生影响。
品牌影响	0.90-1.00	品牌也代表了车辆技术水平、制造水平、服务承诺等，从而影响二手车的保值程度。
使用状况影响	0.80-1.00	包括使用状况和使用环境工况 使用状况：营运方式等影响； 使用工况：道路条件、环境、载重等影响；

b) 年限成新率计算方法：采用双倍余额递减法+平均年限法，即：车辆投入使用的最初1~2年采用双倍余额递减法，其他年份采用平均年限法。

双倍余额递减法见公式（2）和（3）：

$$y_n = \left(1 - \frac{2}{N}\right)^n \dots\dots\dots (2)$$

$$y_{nm} = y_{n-1} - \frac{(y_{n-1} - y_n) \cdot m}{12} \dots\dots\dots (3)$$

平均年限法见公式（4）和（5）：

$$y_n = y_{n-1} - \frac{y_{n-1} - C}{N - n + 1} \dots\dots\dots (4)$$

$$y_{nm} = y_{n-1} - \frac{(y_{n-1} - y_n) \cdot m}{12} \dots\dots\dots (5)$$

式中参数根据不同情况采用不同的设置方法见表8所示。

表8 根据车型或使用情况采用不同的参数设置

类别	车辆使用情况描述	公式参数设置
情况①	适合大部分国五及以上排放标准的重型、中型、轻型载货车及大型、中型、轻型普通型客车	$N$ ——车辆使用年限12年； $y_n$ ——第 $n$ 年末的年限成新率， $n$ 取值第1~ $N$ 年； $y_{nm}$ ——第 $n$ 年的第 $m$ 月的成新率， $n$ 取值第1~ $N$ 年， $m$ 取值第1~12月； $C$ ——车辆净残值率5%； 注： $n \leq 2$ 按双倍余额递减法，剩余8年按平均年限法。

情况②	<p>针对上装附加值较高、行驶里程低、车速慢,或受法规影响车损较小的情况,需要采用较慢的贬值方法,如水泥搅拌机、城建部门用车、危化车辆等。</p> <p>针对电气设备附加值较高、行驶里程低、车速慢,或受法规影响车损较小的情况,需要采用较慢的贬值方法,如各类客车挂车、通勤客车、专用客车、旅游客车等。</p> <p>针对国四以下排放标准的普通型各类商用车。</p>	<p><math>N</math>——车辆使用年限 10 年;</p> <p><math>y_n</math>——第 <math>n</math> 年末的年限成新率, <math>n</math> 取值第 1~<math>N</math> 年;</p> <p><math>y_{nm}</math>——第 <math>n</math> 年的第 <math>m</math> 月的成新率, <math>n</math> 取值第 1~<math>N</math> 年, <math>m</math> 取值第 1~12 月;</p> <p><math>C</math>——车辆净残值率 5%;</p> <p>注: <math>n \leq 1</math> 按双倍余额递减法, 剩余 9 年按平均年限法。</p>
情况③	<p>部分特殊使用情况,需要采用加速贬值方法,如:矿区自卸车,部分维保差或无维保记录的车辆,严重超载的车辆等。</p>	<p><math>N</math>——车辆使用年限 6 年;</p> <p><math>y_n</math>——第 <math>n</math> 年末的年限成新率, <math>n</math> 取值第 1~<math>N</math> 年;</p> <p><math>y_{nm}</math>——第 <math>n</math> 年的第 <math>m</math> 月的成新率, <math>n</math> 取值第 1~<math>N</math> 年, <math>m</math> 取值第 1~12 月;</p> <p><math>C</math>——车辆净残值率 10%;</p> <p>注: <math>n \leq 2</math> 按双倍余额递减法, 剩余 4 年按平均年限法。</p>
情况④	<p>适合大部分微型载货车、微型客车、城市客车、长途客车等。</p>	<p><math>N</math>——车辆使用年限 8 年;</p> <p><math>y_n</math>——第 <math>n</math> 年末的年限成新率, <math>n</math> 取值第 1~<math>N</math> 年;</p> <p><math>y_{nm}</math>——第 <math>n</math> 年的第 <math>m</math> 月的成新率, <math>n</math> 取值第 1~<math>N</math> 年, <math>m</math> 取值第 1~12 月;</p> <p><math>C</math>——车辆净残值率 5%;</p> <p>注: <math>n \leq 2</math> 按双倍余额递减法, 剩余 6 年按平均年限法。</p>

根据表 8 中不同情况, 计算出不同的年限成新率速查表如表 9 至表 12 所示。

表 9 针对情况①的年限成新率速查表

评估年	1 年	2 年	3 年	4 年	5 年	6 年	7 年	8 年	9 年	10 年
年限成新率	80.0%	64.0%	56.6%	49.3%	41.9%	34.5%	27.1%	19.8%	12.4%	5.0%
1 月	98.3%	78.7%	63.4%	56.0%	48.6%	41.3%	33.9%	26.5%	19.1%	11.8%
2 月	96.7%	77.3%	62.8%	55.4%	48.0%	40.6%	33.3%	25.9%	18.5%	11.1%
3 月	95.0%	76.0%	62.2%	54.8%	47.4%	40.0%	32.7%	25.3%	17.9%	10.5%
4 月	93.3%	74.7%	61.5%	54.2%	46.8%	39.4%	32.0%	24.7%	17.3%	9.9%
5 月	91.7%	73.3%	60.9%	53.6%	46.2%	38.8%	31.4%	24.1%	16.7%	9.3%
6 月	90.0%	72.0%	60.3%	52.9%	45.6%	38.2%	30.8%	23.4%	16.1%	8.7%
7 月	88.3%	70.7%	59.7%	52.3%	44.9%	37.6%	30.2%	22.8%	15.4%	8.1%
8 月	86.7%	69.3%	59.1%	51.7%	44.3%	37.0%	29.6%	22.2%	14.8%	7.5%
9 月	85.0%	68.0%	58.5%	51.1%	43.7%	36.3%	29.0%	21.6%	14.2%	6.8%
10 月	83.3%	66.7%	57.9%	50.5%	43.1%	35.7%	28.4%	21.0%	13.6%	6.2%
11 月	81.7%	65.3%	57.2%	49.9%	42.5%	35.1%	27.7%	20.4%	13.0%	5.6%
12 月	80.0%	64.0%	56.6%	49.3%	41.9%	34.5%	27.1%	19.8%	12.4%	5.0%



表 10 针对情况②的年限成新率速查表

评估年	1 年	2 年	3 年	4 年	5 年	6 年	7 年	8 年	9 年	10 年
年限成新率	80.0%	71.7%	63.3%	55.0%	46.7%	38.3%	30.0%	21.7%	13.3%	5.0%
1 月	98.3%	79.3%	71.0%	62.6%	54.3%	46.0%	37.6%	29.3%	21.0%	12.6%
2 月	96.7%	78.6%	70.3%	61.9%	53.6%	45.3%	36.9%	28.6%	20.3%	11.9%
3 月	95.0%	77.9%	69.6%	61.3%	52.9%	44.6%	36.3%	27.9%	19.6%	11.3%
4 月	93.3%	77.2%	68.9%	60.6%	52.2%	43.9%	35.6%	27.2%	18.9%	10.6%
5 月	91.7%	76.5%	68.2%	59.9%	51.5%	43.2%	34.9%	26.5%	18.2%	9.9%
6 月	90.0%	75.8%	67.5%	59.2%	50.8%	42.5%	34.2%	25.8%	17.5%	9.2%
7 月	88.3%	75.1%	66.8%	58.5%	50.1%	41.8%	33.5%	25.1%	16.8%	8.5%
8 月	86.7%	74.4%	66.1%	57.8%	49.4%	41.1%	32.8%	24.4%	16.1%	7.8%
9 月	85.0%	73.8%	65.4%	57.1%	48.8%	40.4%	32.1%	23.8%	15.4%	7.1%
10 月	83.3%	73.1%	64.7%	56.4%	48.1%	39.7%	31.4%	23.1%	14.7%	6.4%
11 月	81.7%	72.4%	64.0%	55.7%	47.4%	39.0%	30.7%	22.4%	14.0%	5.7%
12 月	80.0%	71.7%	63.3%	55.0%	46.7%	38.3%	30.0%	21.7%	13.3%	5.0%

表 11 针对情况③的年限成新率速查表

评估年	1 年	2 年	3 年	4 年	5 年	6 年
年限成新率	66.7%	44.4%	35.8%	27.2%	18.6%	10.0%
1 月	97.2%	64.8%	43.7%	35.1%	26.5%	17.9%
2 月	94.4%	63.0%	43.0%	34.4%	25.8%	17.2%
3 月	91.7%	61.1%	42.3%	33.7%	25.1%	16.5%
4 月	88.9%	59.3%	41.6%	33.0%	24.4%	15.7%
5 月	86.1%	57.4%	40.9%	32.2%	23.6%	15.0%
6 月	83.3%	55.6%	40.1%	31.5%	22.9%	14.3%
7 月	80.6%	53.7%	39.4%	30.8%	22.2%	13.6%
8 月	77.8%	51.9%	38.7%	30.1%	21.5%	12.9%
9 月	75.0%	50.0%	38.0%	29.4%	20.8%	12.2%
10 月	72.2%	48.1%	37.3%	28.7%	20.0%	11.4%
11 月	69.4%	46.3%	36.6%	27.9%	19.3%	10.7%
12 月	66.7%	44.4%	35.8%	27.2%	18.6%	10.0%

表 12 针对情况④的年限成新率速查表

评估年	1 年	2 年	3 年	4 年	5 年	6 年	7 年	8 年
年限成新率	75%	56.3%	47.7%	39.2%	30.6%	22.1%	13.5%	5%
1 月	97.9%	73.4%	55.5%	47.0%	38.5%	29.9%	21.4%	12.8%
2 月	95.8%	71.9%	54.8%	46.3%	37.8%	29.2%	20.7%	12.1%
3 月	93.8%	70.3%	54.1%	45.6%	37.1%	28.5%	20.0%	11.4%
4 月	91.7%	68.8%	53.4%	44.9%	36.4%	27.8%	19.3%	10.7%

5月	89.6%	67.2%	52.7%	44.1%	35.6%	27.0%	18.5%	9.9%
6月	87.5%	65.7%	52.0%	43.4%	34.9%	26.3%	17.8%	9.2%
7月	85.4%	64.1%	51.3%	42.7%	34.2%	25.6%	17.1%	8.5%
8月	83.3%	62.5%	50.6%	42.0%	33.5%	24.9%	16.4%	7.8%
9月	81.3%	61.0%	49.8%	41.3%	32.8%	24.2%	15.7%	7.1%
10月	79.2%	59.4%	49.1%	40.6%	32.1%	23.5%	15.0%	6.4%
11月	77.1%	57.9%	48.4%	39.9%	31.4%	22.8%	14.3%	5.7%
12月	75%	56.3%	47.7%	39.2%	30.6%	22.1%	13.5%	5.0%

c) 里程成新率计算公式 (6)。

$$p = \left(1 - \frac{L_1}{L_2}\right) \cdot 100\% \dots \dots \dots (6)$$

式中:

$p$ ——里程成新率;

$L_1$ ——车辆累计行驶里程, 千米 (km);

$L_2$ ——车辆报废标准规定的行驶里程, 千米 (km);

d) 年平均行驶里程的计算公式 (7):

$$L = \frac{L_2}{N} \dots \dots \dots (7)$$

式中:

$L$ ——年平均行驶里程, 千米 (km);

$N$ ——车辆报废标准规定使用的年数 (年)。

注: 按现行的国家汽车报废标准规定, 二手轻型载货汽车和二手微型客车累计行驶为 60 万千米, 二手微型载货汽车累计行驶为 50 万千米。

e) 技术成新率计算方法, 见公式 (8)。

$$t = X_e / 100 \quad (8)$$

式中:

$t$ ——技术成新率;

$X_e$ ——车辆技术状况综合评估分值, 即技术综合评分 (见 5.8.5)。

## 5.11 撰写及出具鉴定评估报告

5.11.1 根据车辆技术状况评估、实体性减值检查以及价值评估结果等情况, 参照附录 D 要求撰写《二手商用车鉴定评估报告》, 做到内容完整、客观、准确, 书写工整。

5.11.2 按委托书要求, 及时向客户出具《二手商用车鉴定评估报告》(参照附录 D), 并由鉴定评估人员与复核人员签字、鉴定评估机构加盖公章。

## 5.12 文件归档

5.12.1 参照附录 A、B、C、D 文件, 将评估过程文件独立汇编成册, 存档备查, 即包括:

- a) 二手商用车鉴定评估委托书;
- b) 二手商用车技术状况表;
- c) 二手商用车技术评估作业表;

d) 二手商用车鉴定评估报告。

5.12.2 档案保存一般不低于5年，鉴定评估目的涉及财产纠纷的，其档案至少应当保存10年，法律法规另有规定的，从其规定。根据本文件作并存储于服务器上的电子档案，可以作为评估车辆档案的有效形式之一。

## 6 车辆技术状况鉴定相关要求

### 6.1 骨架

6.1.1 车辆骨架包括驾驶室骨架和底盘骨架，骨架部位及对应代码见图2、图3标示。按表13骨架鉴定代码表检查16个项目（序号1~16），根据表14骨架鉴定减值表评价骨架技术状况。

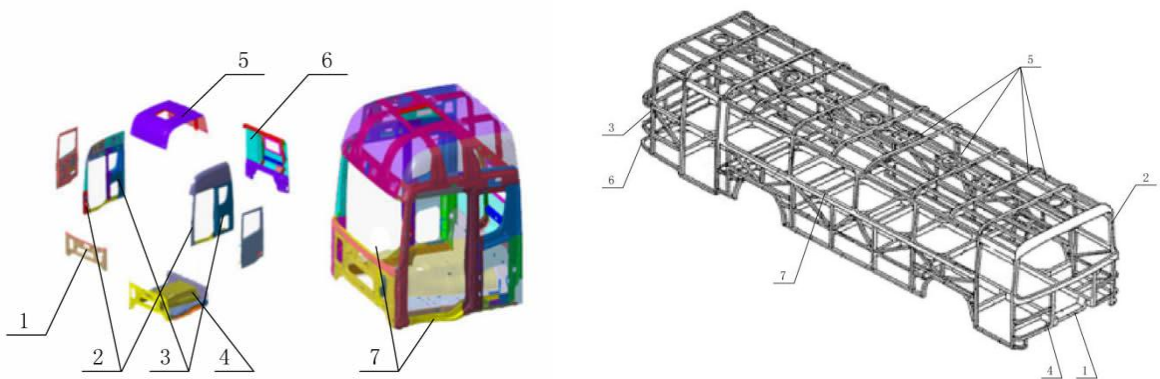


图2 驾驶室骨架结构图

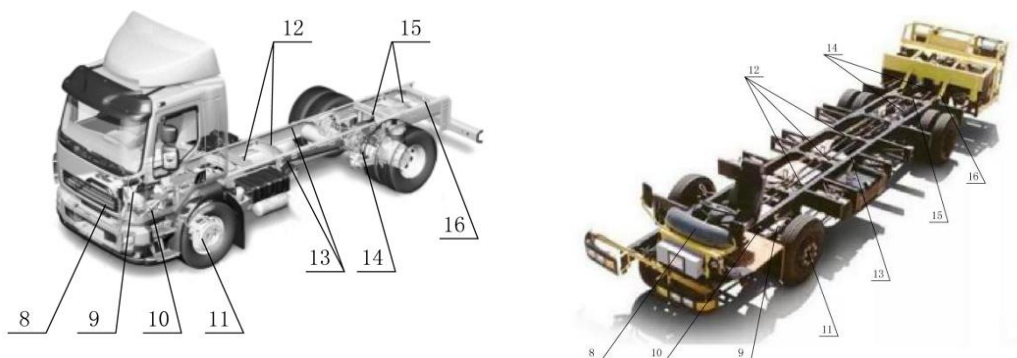


图3 底盘骨架结构示意图

表13 骨架鉴定代码表

代码	检查部位	代码	检查部位	代码	检查部位
1	前围骨架	7	裙围	13	中纵梁（左右）
2	A柱（左右）	8	车架前横梁	14	中后桥
3	后侧围（左右）	9	驾驶室前悬挂	15	车架后横梁
4	底板及加强梁	10	前纵梁（左右）	16	后纵梁（左右）

5	车顶	11	前桥		
6	后围板	12	车架中横梁		

表 14 骨架鉴定减值表

损伤类别	代码	损伤程度	减值	驾驶室损伤内容	底盘损伤内容
碰撞变形	BX	小	1	局部碰撞变形	长度 5cm 以内的碰撞变形,
		中	2	1/2 以内的碰撞变形	长度 5cm 以上 10cm 以内的变形
		大	3	超过 1/2 以上的碰撞变形	长度超过 10cm 以上变形
修复痕迹	XF	小	1	局部钣金、焊接或喷涂痕迹	10cm 以内钣金、焊接或喷涂痕迹
		中	2	板件 1/2 以内钣金、焊接或喷涂痕迹	10cm 以上 20cm 以内的钣金、焊接或喷涂痕迹
		大	3	超过 1/2 以上钣金、焊接、或喷涂痕迹	超过 20cm 以上的钣金、焊接或喷涂痕迹
更换痕迹	GH	中	2	-	更换中横梁、后横梁
		大	3	-	更换前横梁、前桥或中后桥
		特大	10	换前悬挂支架	更换纵梁

6.1.2 根据表 13、表 14 描述骨架缺陷，骨架缺陷描述格式为：骨架代码+损伤代码+减值。

例：2XF2 对应描述为：A 柱（左右）有板件 1/2 以内钣金、焊接或喷涂痕迹。

6.1.3 按表 15 骨架评价基准表，评价骨架技术等级，确定骨架系数值。

表 15 骨架评价基准表

骨架评估等级	骨架系数	条件	状态
一	1.0	没有减值 2 分项目，合计减值不高于 5 分	骨架没有损伤或不影响车辆性能的轻微损伤
二	0.90	不超过 3 个减值 2 分项目，合计减值不高于 10 分	骨架损伤程度小，不影响行车性能
三	0.80	不超过 2 个减值 3 分项目，合计减值不高于 15 分	骨架损伤程度中
四	0.70	不超过 4 个减值 3 分项目，合计减值不高于 20 分	骨架损伤程度大
五	0.60	其他	骨架损伤程度很大
六	0.5	骨架损伤车	未修复之前不建议交易

## 6.2 驾驶室外观与内饰

### 6.2.1 驾驶室外观

6.2.1.1 驾驶室外观部位及对应代码见图 4 的标示。按表 16 驾驶室外观鉴定代码表要求检查 13 个部位。已确认必须要更换的部件，直接在后续的实体性减值检查流程中记录减值价格，不再另外减值。

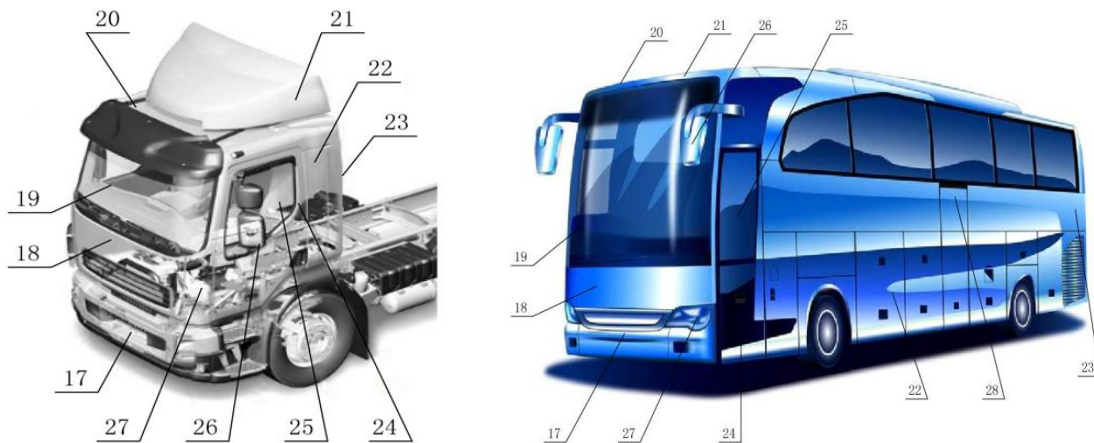


图 4 驾驶室外观示意图

表 16 驾驶室外观鉴定代码表

代码	检查部位	代码	检查部位	代码	检查部位
17	前保险杠及支架	22	侧围（左右）	27	前大灯（左右）
18	前面罩及左右包角	23	后围	28	上装（限于部分与驾驶室合并评估车型）
19	前挡风玻璃	24	车门（左右）	29	其他检查项目
20	车顶	25	门窗玻璃（左右后）		
21	导流板	26	后视镜（左右）		

注：代码 28 项中上装限于指定部分车型结构，包括普通货车、厢式货车、仓栅式货车、封闭货车、平板货车、车辆运输车、普通型客车，上装部分与驾驶室外观部分合并评估。代码 29 的其他检查项目可以包括由于车型差异或价值较低，上表中没有包含的部位，在评价中可以分别描述并合计减值。

表 17 驾驶室外观鉴定减值表

损伤类别	损伤代码	损伤程度	减值	驾驶室损伤内容	
漆面受损	QM	小	1	面积小于或等于 15cm×15cm	
		中	2	面积大于 15cm×15cm 或小于或等于 40cm×40cm	
		大	3	面积大于 40cm×40cm	
钣金件受损	BJ	小	1	面积小于或等于 10cm×10cm	
		中	2	面积大于 10cm×10cm 或小于或等于 30cm×30cm	
		大	3	面积大于 30cm×30cm	
破裂	PL	玻璃	小	1	1cm 以内的飞石撞击裂纹
			中	2	3cm 以内的断裂、修复痕迹
			大	-	超过 3cm 的断裂、修复痕迹，必须要更换处理时
		塑料 玻璃 钢	小	1	10cm 以内的破损、断裂
			中	2	20cm 以内的破损、断裂
			大	-	超过 20cm 的破损、断裂，必须要更换处理时
修复痕迹	XF	小	1	面积小于或等于 15cm×15cm	
		中	2	面积大于 15cm×15cm 或小于或等于 40cm×40cm	

		大	3	面积大于 40cm×40cm
--	--	---	---	----------------

6.2.1.2 使用驾驶室外观缺陷测量工具，结合目测法对驾驶室外观进行检测。

6.2.1.3 根据表 16、表 17 描述缺陷，外观缺陷的描述格式为：驾驶室外观代码+损伤代码+减值。例：19PL2 对应描述为：前挡风玻璃有 3cm 以内的断裂、修复痕迹。减值栏为斜线框的表示必须要更换的部件，直接在后续的实体性减值检查流程中记录减值价格，不再另外减值。

6.2.2 驾驶室内饰

6.2.2.1 按表 18 内饰鉴定减值表要求检查 10 个项目，已确认必须要更换解决的部件，直接在后续的实体性减值检查流程中记录减值价格，不再另外减值。

表 18 内饰鉴定代码及减值表

代码	检查部位及异常类别	损伤/存在程度及减值		
		小	中	大
30	驾驶室内有异味	1	2	3
31	内后视镜、座椅、卧铺有破损，功能异常	1	2	3
32	车顶及内饰有破损、松动、开裂或有污迹	1	2	5
33	仪表台及相关附件有划痕、有老化	1	2	3
34	方向盘及管柱受损，调整机构正常	1	2	3
35	门窗密封条有异常	1	2	3
36	玻璃窗升降器、门窗工作有异常	1	2	3
37	天窗工作有异常	1	2	3
38	驻车制动系统工作有异常或安全带工作有异常	1	2	3
39	其他检查项目			

注：其他检查项目可以包括由于车型差异或价值较低，上表中没有包含的部位，在评价中可以分别描述并合计减值。

6.2.2.2 如检查表 18 第 38 项时发现驻车制动系统性能不正常，或安全带结构不完整或者功能不正常，则应在《二手商用车鉴定评估报告》（参照附录 D）或《二手商用车技术状况表》（参照附录 B）的技术状况缺陷描述中予以注明，并提示修复或更换前不宜使用。

6.2.3 根据表 19 驾驶室外观与内饰评价基准表要求，评价驾驶室外观与内饰等级。根据表 4 辅助评估分值表要求，确定项目的评估分值。

表 19 驾驶室外观与内饰评价基准表

驾驶室外观与内饰评估等级	评估得分	条件	状态
一	25	不超过 2 个减值 2 分项目，合计减值不高于 6 分	不需要维修
二	20	不超过 1 个减值 3 分项目，合计减值不高于 10 分	需要一般检查或维修
三	15	不超过 3 个减值 3 分项目，合计减值不高于 15 分	需要局部检查或维修
四	10	不超过 5 个减值 3 分项目，合计减值不高于 20 分	需要重点检查或维修
五	5	其他	需要大规模检查或维修

6.3 发动机（包括发动机舱）

6.3.1 按表 20 发动机鉴定代码及减值表要求检查 10 个项目。减值栏为斜线框的表示必须要更

换的部件，直接在后续的实体性减值检查流程中记录减值价格，不再另外减值。

表 20 发动机鉴定代码及减值表

代码	检查部位及异常类别	存在程度及减值		
		小	中	大
40	发动机皮带有老化	1	2	-
41	散热器、中冷器有破损	1	2	3
42	油管、水管有老化、裂痕	1	2	-
43	线束有老化、破损	1	2	-
44	发动机支架有损坏	1	2	3
45	(查阅技术档案或检查机油、滤清器和综合车况)发动机未正常保养	1	2	3
46	(查阅技术档案或检查关键螺丝有拆卸)发动机有小修(或等同于小修)记录	1/次		
47	(查阅技术档案或检查关键螺丝有拆卸)发动机有中修(或等同于中修)记录	3/次		
48	(查阅技术档案或检查关键螺丝有拆卸)发动机有大修(或等同于大修)记录	5/次		
49	其他检查项目			
注:其他检查项目可以包括由于车型差异或价值较低,上表中没有包含的部位,在评价中可以分别描述并合计减值。				

6.3.2 根据表 21 发动机评价基准表评价发动机的等级。根据表 4 辅助评估分值表要求,确定项目的评估分值。

表 21 发动机评价基准表

发动机评估等级	评估得分	条件	状态
一	20	没有减值 2 分项目,合计减值不高于 4 分	不需要维修
二	16	不超过 2 个减值 2 分项目,合计减值不高于 8 分	需要一般检查或维修
三	12	不超过 1 个减值 3 分项目,合计减值不高于 12 分	需要局部检查或维修
四	8	不超过 3 个减值 3 分项目,合计减值不高于 15 分	需要重点检查或维修
五	4	其他	需要大规模检查或维修

## 6.4 底盘

6.4.1 按表 22 底盘鉴定减值表要求检查 13 个项目。减值栏为斜线框的表示必须要更换的部件,直接在后续的实体性减值检查流程中记录减值价格,不再另外减值。

表 22 底盘鉴定代码及减值表

代码	检查部位及异常类别	存在程度及减值		
		小	中	大
50	减震器有渗漏	-		
51	钢板弹簧、吊耳或胶套有损坏	-		
52	底盘有漏液	1	2	3
53	底盘气管有老化、裂痕	1	2	3
54	底盘线束有老化、破损	1	2	3

55	转向拉杆、平衡杆等有变形	1	2	3
56	传动轴有修复痕迹	1	2	3
57	变速器外壳和悬吊支架有变形或损坏	1	2	3
58	中后桥壳有变形、损坏或渗漏	1	2	3
59	后保险杠损坏	1	2	3
60	轮胎有严重磨损	1/条	2/条	-
61	钢圈、轮毂有严重变形	1/个	2/个	-
62	其他检查项目			

注：其他检查项目可以包括由于车型差异或价值较低，上表中没有包含的部位，在评价中可以分别描述并合计减值。底盘检查参见 GB 7258 机动车运行安全技术条件，轮胎检查按 GB 9744 中 4.6.1 规定的 2 倍计。

6.4.2 按表 23 底盘评价基准表，评价底盘的等级。根据表 4 辅助技术鉴定项目及评估分值表要求，确定项目的评价分值。

表 23 底盘评价基准表

底盘评估等级	评估得分	条件	状态
一	20	没有减值 2 分项目，合计减值不高于 4 分	不需要维修
二	16	不超过 2 个减值 2 分项目，合计减值不高于 8 分	需要一般检查或维修
三	12	不超过 1 个减值 3 分项目，合计减值不高于 12 分	需要局部检查或维修
四	8	不超过 3 个减值 3 分项目，合计减值不高于 15 分	需要重点检查或维修
五	4	其他	需要大规模检查或维修

## 6.5 启动与路试

6.5.1 按表 24 启动与路试鉴定减值表要求检查 15 个项目。

表 24 启动与路试鉴定代码及减值表

代码	检查部位及异常类别		存在程度及减值		
			小	中	大
63	发动机	启动不顺畅(时间少于 5s, 或一次启动)	1	3	5
64		发动机在冷、热车条件下怠速运转不稳定	1	3	5
65		怠速运转时发动机有异响, 空挡状态下逐渐增加发动机转速, 发动机声音过渡有异响	1	3	5
66		车辆排气有异常程度, 消声器有异响	1	3	5
67		发动机存在异常振动	1	3	5
68	电器与设施	音响系统工作有异常	1	2	3
69		灯光系统工作有异常	1	2	3
70		雨刮系统工作有异常	1	2	3
71		空调系统工作有异常	1	2	3
72	底盘系统	换挡时变速器和离合器工作有异常	1	3	5
73		制动系统工作有异常	1	3	5
74		正常行驶中有跑偏、异响、抖动等异常现象	1	3	5



75		转向系统工作有异常	1	3	5
76		悬挂系统工作有异常	1	3	5
77		其他检查项目			
注：其他检查项目可以包括由于车型差异或价值较低，上表中没有包含的部位，在评价中可以分别描述并合计减值					

6.5.2 如检查表 24 第 73、74 项时发现制动系统出现刹车距离长、跑偏等不正常现象，则应在《二手商用车鉴定评估报告》（参照附录 D）或《二手商用车技术状况表》（参照附录 B）的技术状况缺陷描述中予以注明，并提示修复或更换前不宜使用。

6.5.3 根据表 25 启动与路试评价基准表，评价启动与路试项目的等级。根据表 4 辅助技术鉴定项目及评估分值表要求，确定项目的评价分值。

表 25 启动与路试评价基准表

启动与路试 评估等级	评估得分	条件	状态
一	35	不超过 2 个减值 3 分项目，合计减值不高于 10 分	不需要维修
二	28	不超过 1 个减值 5 分项目，合计减值不高于 15 分	需要一般检查或维修
三	21	不超过 3 个减值 5 分项目，合计减值不高于 25 分	需要局部检查或维修
四	14	不超过 5 个减值 5 分项目，合计减值不高于 30 分	需要重点检查或维修
五	7	其他	需要大规模检查或维修

## 6.6 上装

6.6.1 当车辆结构类型为自卸车、罐式货车或及其他上装附加值较高时，根据上装占车辆总价值比例，确定上装评估的最高分值（见表 5 不同车型上装分值设置表），并在表 4 辅助评价分值表的上装列中确定各评估等级的分值。

6.6.2 参考上装制造厂家的技术标准进行简要评估，见表 26 所示。根据表 4 辅助技术鉴定项目及评价分值表要求，确定项目的评价分值。

表 26 高附加值上装项目评价基准表

上装评估等级	状态
一	不需要维修
二	需要一般检查或维修
三	需要局部检查或维修
四	需要重点检查或维修
五	需要大规模检查或维修

## 6.7 实体性减值检查

按表 27 实体性减值检查登记表所示的车辆四个部分，对车辆缺少（或增加）、损坏（必须进行更换处理）的情况，价值较大的零部件进行检查登记，参考当前市场情况酌情计价（价格包括整个恢复成本），计算总价值。减值的零部件计正值，增加的零部件计负值。

表 27 实体性减值检查登记表

类别	零部件名称 (以下内容为示例)	缺陷描述	减值
一、驾驶室	空调		
	导流罩		
	.....		
二、发动机&底盘	缓速器		
	轮胎		
	.....		
三、上装&改装	无		
	.....		
四、其他	随车工具		
	.....		
总减值			

## 6.8 拍摄车辆照片

- 6.8.1 车辆外观：分别从车辆左前部与右后部 45°角拍摄外观图片各 1 张。
- 6.8.2 车辆骨架：拍摄车辆骨架损伤程度为“中”及以上的部位照片各 1 张（必要时带标尺）。
- 6.8.3 驾驶室外观与内饰：拍摄驾驶室外观与内饰损伤程度为“中”及以上的部位的照片各 1 张（必要时带标尺）。
- 6.8.4 发动机：拍摄发动机损伤程度为“中”及以上的部位的照片各 1 张（必要时带标尺）。
- 6.8.5 底盘：拍摄底盘损伤程度为“中”及以上的部位的照片各 1 张（带标尺）。
- 6.8.6 上装：拍摄上装损伤程度为“中”及以上的部位的照片各 1 张（带标尺）。
- 6.8.7 鉴定评估师认为需要拍摄的其他部位照片。

## 7 诚信体系

7.1 根据本文件的相关要求，中国汽车流通协会商用车专业委员会组织行业专家开展二手商用车经营企业的诚信体系建设。“信”是推进二手商用车行业诚信服务的第三方诚信服务品牌。

7.2 中国汽车流通协会商用车专业委员会负责第三方诚信服务能力的申请受理与能力审查、日常管理及争议解决。

7.3 中国汽车流通协会商用车专业委员会推进诚信服务体系建设，并将通过互联网技术平台的开发与运营，推进建立起全国通用的二手商用车大数据平台。

**附录 A**  
(资料性附录)

**二手商用车技术状况表（示范文本）**

A.1 二手商用车技术状况表（示范文本）见表 A.1。

**表 A.1 二手商用车技术状况表（示范文本）**

鉴定日期：\_\_\_\_\_年\_\_\_\_月\_\_\_\_日

车辆基本信息	品牌与型号				车牌号码		
	发动机号				VIN 码		
	注册登记日期	_____年____月____日			车身颜色		
	表征里程	_____万 km			推定里程	_____万 km	
	行驶证年检	<input type="checkbox"/> 有（至年月） <input type="checkbox"/> 无			购置税证	<input type="checkbox"/> 有 <input type="checkbox"/> 无	
	交强险	<input type="checkbox"/> 有（至年月日） <input type="checkbox"/> 无			第三者责任险	<input type="checkbox"/> 有（至_____年____月____日） <input type="checkbox"/> 无	
	其他法定凭证、证书	<input type="checkbox"/> 新/旧车交易发票 <input type="checkbox"/> 号牌 <input type="checkbox"/> 行驶证 <input type="checkbox"/> 登记证书 <input type="checkbox"/> 车船税 <input type="checkbox"/> 道路运输证 <input type="checkbox"/> 道路运输经营许可证 <input type="checkbox"/> 其它_____					
主要配置	车辆类型				驱动形式		
	发动机	品牌		型号		排量	
		功率		排放标准			
	变速器	品牌		型号规格		类型	<input type="checkbox"/> 手动 <input type="checkbox"/> 自动
	车桥	品牌		型号规格			
其他重要配置 （包括上装）					更新重置成本		
采用估值方法	<input type="checkbox"/> 现行市价法 <input type="checkbox"/> 重置成本法	累计使用年月		_____年____月	年限成新率		
车辆技术状况鉴定缺陷描述	技术鉴定项目	满分值	评估等级	评估得分	缺陷描述		
	骨架	1.0					
	驾驶室外观与内饰	25					
	发动机	20					
	底盘	20					
	启动与路试	35					
技术鉴定结果	技术鉴定总分		技术成新率		里程成新率		
	技术综合评分		技术状况等级		成新率		
实体性减值描述					实体性减值		
评估价值					调整系数		
评估师证号	评估师（签字）		评估机构编号				
审核评估师证号	评估师（签字）		评估机构 （签章）				
<p>声明：本二手商用车技术状况表所体现的鉴定结果仅为鉴定日期当日被鉴定车辆的技术状况表现与描述，不排除日后该车辆具体交易时的市场价值发生变化的可能；本表中的评估师均是指本文件中定义的二手商用车鉴定评估师，评估机构是指二手商用车鉴定评估机构；此《二手商用车技术状况表》由商用车经销企业、拍卖企业、经纪企业使用，作为二手商用车交易合同的附件。</p>							

附录 B  
(资料性附录)

二手商用车技术状况鉴定作业表 (示范文本)

B.1 二手商用车技术状况鉴定作业表 (示范文本) 见表 B.1。

表 B.1 二手商用车技术状况鉴定作业表 (示范文本)

骨架检查项目						
代码	检查部位	损伤程度及减值				
		小	中	大	缺陷描述	评价基准
1	前围骨架	1	2	3		评价基准 (一): 一 (1.0): 没有减值 2 分项目, 合计减值不高于 5 分 二 (0.9): 不超过 3 个减值 2 分项目, 合计减值不高于 10 分 三 (0.8): 不超过 2 个减值 3 分项目, 合计减值不高于 15 分 四 (0.7): 不超过 4 个减值 3 分项目, 合计减值不高于 20 分 五 (0.6): 其他  骨架缺陷描述为: <b>骨架部位代码+损伤代码+减值</b> 。 例: 2XF2 对应描述为: A 柱 (左右) 有 1/2 以内钣金、焊接或喷涂痕迹。
2	A 柱 (左右)	1	2	3		
3	后侧围 (左右)	1	2	3		
4	底板	1	2	3		
5	车顶	1	2	3		
6	后围板	1	2	3		
7	裙围	1	2	3		
8	车架前横梁	1	2	3		
9	驾驶室悬挂	1	2	3		
10	前纵梁 (左右)	1	2	3		
11	前桥	1	2	3		
12	车架中横梁	1	2	3		
13	中纵梁 (左右)	1	2	3		
14	中后桥	1	2	3		
15	车架后横梁	1	2	3		
16	后纵梁 (左右)	1	2	3		
合计减值		骨架评价等级			骨架系数	

损伤代码表

损伤种类	代码
碰撞变形	BX
修复痕迹	XF
更换痕迹	GH

驾驶室外观与内饰检查项目						
代码	检查部位及异常类别	损伤/存在程度及减值				
		小	中	大	缺陷描述	评价基准
17	前保险杠及支架	1	2	3		外观缺陷的描述为: <b>驾驶室外观代码+损伤代码+减值</b> 。例: 19PL2 对应描述为: 前挡风玻璃有 3cm 以内的断裂、修复痕迹。
18	前面罩及左右包角	1	2	3		
19	前挡风玻璃	1	2	3		
20	车顶	1	2	3		
21	导流板	1	2	3		
22	侧围 (左右)	1	2	3		
23	后围	1	2	3		
24	车门 (左右)	1	2	3		
25	门窗玻璃 (左右后)	1	2	3		
26	后视镜 (左右)	1	2	3		
27	前大灯 (左右)	1	2	3		
28	上装 (限于部分与驾驶室合并评估车型)	1	3	5		
29	其他检查项目					
30	驾驶室内有异味	1	2	3		评价基准 (二): 一 (25): 不超过 2 个减值 2 分项目, 合计减值不高于 6 分 二 (20): 不超过 1 个减值 3 分项目, 合计减值不高于 10 分 三 (15): 不超过 3 个减值 3 分项目, 合计减值不高于 15 分 四 (10): 不超过 5 个减值 3 分项目, 合计减值不高于 20 分 五 (5): 其他
31	内后视镜、座椅、卧铺有破损, 功能异常	1	2	3		
32	车顶及内饰有破损、松动、开裂或有污迹	1	3	3		
33	仪表台及相关附件有划痕、有老化	1	2	3		
34	方向盘及管柱受损, 调整机构正常	1	2	3		
35	门窗密封条有异常	1	2	3		
36	玻璃窗升降器、门窗工作有异常	1	2	3		
37	天窗工作有异常	1	2	3		
38	驻车制动系统工作有异常或安全带工作有异常	1	2	3		
39	其他检查项目					
其他项目缺陷描述:						
合计减值		驾驶室外观与内饰评价等级			评估得分	

损伤代码表

代码	损伤种类
漆面受损	QM
钣金受损	BJ
破裂	PL
修复痕迹	XF

发动机（包括机舱）检查项目						
代码	检查部位及异常类别	存在程度及减值				评价基准
		小	中	大	评价基准	
40	发动机皮带有老化	1	2	-	评价基准（三）： 一（20）：没有减值2分项目，合计减值不高于4分 二（16）：不超过2个减值2分项目，合计减值不高于8分 三（12）：不超过1个减值3分项目，合计减值不高于12分 四（8）：不超过3个减值3分项目，合计减值不高于15分 五（4）：其他	
41	散热器、中冷器有破损	1	2	3		
42	油管、水管有老化、裂痕	1	2	-		
43	线束有老化、破损	1	2	-		
44	发动机支撑有损坏	1	2	3		
45	（查阅技术档案或检查机油、滤清器和综合车况）发动机未正常保养	1	2	3		
46	（查阅技术档案或检查关键螺丝有拆卸）发动机有小修（或等同于小修）记录	1/次				
47	（查阅技术档案或检查关键螺丝有拆卸）发动机有中修（或等同于中修）记录	3/次				
48	（查阅技术档案或检查关键螺丝有拆卸）发动机有大修（或等同于大修）记录	5/次				
49	其他检查项目					
其他项目缺陷描述：						
合计减值		发动机评价等级		评估得分		

底盘检查项目						
代码	检查部位及异常类别	存在程度及减值				评价基准
		小	中	大	评价基准	
50	减震器有渗漏	-				评价基准（四）： 一（20）：没有减值2分项目，合计减值不高于4分 二（16）：不超过2个减值2分项目，合计减值不高于8分 三（12）：不超过1个减值3分项目，合计减值不高于12分 四（8）：不超过3个减值3分项目，合计减值不高于15分 五（4）：其他
51	钢板弹簧、吊耳或胶套有损坏	-				
52	底盘有漏液	1	2	3		
53	底盘气管有老化、裂痕	1	2	3		
54	底盘线束有老化、破损	1	2	3		
55	转向拉杆、平衡杆等有变形	1	2	3		
56	传动轴有修复痕迹	1	2	3		
57	变速器外壳和悬吊支架有变形或损坏	1	2	3		
58	中后桥壳有变形、损坏或渗漏	1	2	3		
59	后保险杠损坏	1	2	3		
60	轮胎有严重磨损	1/条	2/条	-		
61	钢圈、轮毂有严重变形	1/个	2/个	-		
62	其他检查项目					
其他缺陷描述：						
合计减值		底盘等级		评估得分		

启动与路试检查项目							
代码	检查部位及异常类别		存在程度及减值				
			小	中	大	评价基准	
63	发动机	启动不顺畅(时间少于 5s, 或一次启动)	1	3	5	评价基准(五) 一(35): 不超过 2 个减值 3 分项目, 合计减值不高于 10 分 二(28): 不超过 1 个减值 5 分项目, 合计减值不高于 15 分 三(21): 不超过 3 个减值 5 分项目, 合计减值不高于 25 分 四(14): 不超过 5 个减值 5 分项目, 合计减值不高于 30 分 五(7): 其他检查项目	
64		发动机在冷、热车条件下怠速运转不稳定	1	3	5		
65		怠速运转时发动机有异响, 空档状态下逐渐增加发动机转速, 发动机声音过渡有异响	1	3	5		
66		车辆排气有异常或消声器有异响	1	3	5		
67		发动机存在异常振动	1	3	5		
68	电器与设施	音响系统工作有异常	1	2	3		
69		灯光系统工作有异常	1	2	3		
70		雨刮系统工作有异常	1	2	3		
71		空调系统工作有异常	1	2	3		
72	底盘	换挡时变速器和离合器工作有异常	1	3	5		
73		制动系统工作有异常	1	3	5		
74		正常行驶中有跑偏、异响、抖动等异常现象	1	3	5		
75		转向系统工作有异常	1	3	5		
76		悬挂系统工作有异常	1	3	5		
77		其他检查项目					
其他缺陷描述:							
合计减值		启动与路试评价等级		评估得分			

上装检查项目				
上装缺陷描述:				
合计减值		上装评价等级		评估得分

实体性减值检查登记表			
类别	零部件名称 (以下内容为例)	缺陷描述	减值价值
一、驾驶室零部件	空调		
	导流罩		
	.....		
二、发动机&底盘	缓速器		
	轮胎		
	.....		
三、上装&改装	.....		
四、其他检查项目	随车工具		
	.....		
实体性减值			

**附录 C**  
**(资料性附录)**  
**二手商用车鉴定评估委托书 (示范文本)**

C.1 二手商用车鉴定评估委托书 (示范文本) 见表 C.1。

**表 C.1 二手商用车鉴定评估委托书 (示范文本)**

委托书编号：(系统自动生成代码，根据评估师激发程序的时间，格式：CADAUCV+年月日+评估师代码(后四位)+年度累计序列号)

<b>委托方</b>	<b>受托方</b>
委托方名称(姓名)：	鉴定评估机构名称：
统一信用代码(身份证)：	统一信用代码：
委托方地址：	鉴定评估机构地址：
联系人：	联系人：
电话：	电话：

因交易 典当 拍卖 置换 抵押 担保 咨询 司法裁决其他\_\_\_\_\_需要，委托人与受托人达成委托关系，号牌号码为\_\_\_\_\_，车辆识别代号(VIN码)为\_\_\_\_\_的车辆进行技术状况鉴定并出具评估报告书，计划于\_\_\_\_\_年\_\_月\_\_日前完成。

**委托评估车辆基本信息**

<b>车辆情况</b>	品牌型号		车辆类型	
	发动机型号		环保等级	
	注册登记日期	_____年__月__日	车身颜色	
	VIN 码		累计行驶里程(万km)	
	维修情况	发动机/底盘/整车大修____次，发动机/底盘/整车中修____次		
	事故情况			
	车辆重要配置(含上装)			
<b>价值反映</b>	购置日期	_____年__月__日	原始价格(元)	
	备注：			

委托方：(签字、盖章)

年 月 日

受托方：(签字、盖章)

年 月 日

注：

1. 委托方保证所提供的资料客观真实，并负法律责任。
2. 仅对车辆进行鉴定评估。
3. 评估依据：《中华人民共和国资产评估法》、《机动车运行安全技术条件》、《二手商用车鉴定评估技术规范》等。
4. 评估结论仅对本次委托有效，不可用作其他用途。
5. 鉴定评估人员与有关当事人没有利害关系。
6. 委托方如对评估结论有异议，可于收到《二手商用车鉴定评估报告》之日起 10 日内向受托方提出，受托方应予以理解，并由双方协商解决。

附录 D  
(资料性附录)  
二手商用车鉴定评估报告 (示范文本)

D.1 二手商用车鉴定评估报告 (示范文本) 见表 D.1。

表 D.1 二手商用车鉴定评估报告 (示范文本)  
××××鉴定评估机构评报字(20 年)第××号

一、绪言

(鉴定评估机构)接受客户委托,根据《中华人民共和国资产评估法》、《二手车流通管理办法》和《二手车商用车鉴定评估技术规范》的规定,本着客观、独立、公正、科学的原则,对牌号为的车辆进行了鉴定。本机构鉴定评估人员按照必要的程序,对委托鉴定评估的车辆进行了实地查勘与市场调查,并对其在年月日所表现的市场价值作出了公允反映。

二、委托方信息

委托方: \_\_\_\_\_ 委托方联系人: \_\_\_\_\_  
联系电话: \_\_\_\_\_ 车主姓名/名称: (填写机动车登记证书所示的名称)  
评估目的: \_\_\_\_\_

三、鉴定评估基准日

\_\_\_\_\_年\_\_月\_\_日

四、鉴定评估车辆信息

品牌型号: \_\_\_\_\_ 号牌号码: \_\_\_\_\_  
发动机号: \_\_\_\_\_ 车辆VIN码: \_\_\_\_\_  
表征里程: \_\_\_\_\_ 推定里程: \_\_\_\_\_ 注册登记日期: \_\_\_\_\_年\_\_月\_\_日  
年审检验合格至: \_\_\_\_\_年\_\_月 交强险截至日期: \_\_\_\_\_年\_\_月  
车船税截至日期: \_\_\_\_\_年\_\_月 车辆购置税证: 有无  
机动车登记证书: 有无 机动车行驶证: 有无  
未接受处理的交通违法记录: 有 无  
车辆其他重要配置描述:

\_\_\_\_\_  
\_\_\_\_\_  
\_\_\_\_\_

五、技术鉴定结果

技术状况缺陷描述:  
\_\_\_\_\_  
\_\_\_\_\_

技术综合评分: \_\_\_\_\_, 技术状况等级: \_\_\_\_\_, 技术成新率: \_\_\_\_\_。

六、实体性减值检查结果

减值项目: \_\_\_\_\_  
\_\_\_\_\_  
\_\_\_\_\_

实体性减值: \_\_\_\_\_。



## 七、价值评估

价值估算方法：现行市价法 重置成本法

计算过程：

---



---

车辆评估价值：¥\_\_\_\_\_元，金额大写：\_\_\_\_\_。

## 八、特别事项说明[1]

## 九、鉴定评估报告法律效力

本鉴定评估结果可以作为报价参考依据。本项鉴定评估结论有效期为 30 天，自鉴定评估基准日至\_\_\_\_年\_\_\_\_月\_\_\_\_日止。

## 十、声明：

(1) 本鉴定评估机构对该鉴定评估报告承担法律责任；

(2) 本报告所提供的车辆评估价值为评估结论有效期内的价值；

(3) 该鉴定评估报告的使用权归委托方所有，其鉴定评估结论仅供委托方为本项目鉴定评估目的使用，不适用于其他目的，否则本鉴定评估机构不承担相应法律责任；因使用本报告不当而产生的任何后果与签署本报告的鉴定评估人员无关；

(4) 本鉴定评估机构承诺，未经委托方许可，不将本报告的内容向他人提供或公开，否则本鉴定评估机构将承担相应法律责任。

委托方承诺所提供车辆及手续均为真实合法，本机构对车辆及相关手续的来源真实性和合法性不承担法律责任。

## 附件：

一、二手商用车鉴定评估委托书

二、二手商用车技术状况鉴定作业表

三、车辆行驶证、机动车登记证书证复印件

四、被鉴定评估二手商用车照片（要求外观清晰，车辆牌照能够辨认）

鉴定评估师<sup>[2]</sup>签字/盖章

复核人<sup>[2]</sup>签字/盖章

鉴定评估机构<sup>[2]</sup>盖章

年 月 日

年 月 日

年 月 日

<sup>[1]</sup>特别事项是指在已确定鉴定评估结果的前提下，鉴定评估人员认为需要说明在鉴定过程中已发现可能影响鉴定评估结论，但并非鉴定评估人员执业水平和能力所能鉴定评定估算的有关事项以及其他问题。

<sup>[2]</sup>本表中的鉴定评估师需为本文件中定义的二手商用车鉴定评估师，复核人需为本文件中定义的高级二手商用车鉴定评估师，鉴定评估机构是指本文件中定义的二手商用车鉴定评估机构。

备注：本报告书和作业表一式三份，委托方二份，受托方一份。

### 参考文献

- [1] 中华人民共和国资产评估法
  - [2] 道路运输车辆技术管理规定
  - [3] 二手车鉴定评估技术规范
  - [4] 机动车强制报废标准规定
-